

# BEREDSKABSPLAN

## Vorup Vandværk A.M.B.A

01. 07.2017

### Indholdsfortegnelse

#### Indledning 1

- 1.1 Formål
- 1.2 Lovgrundlag
- 1.3 Beskrivelse af Vorup Vandværk I/S
- 1.4 Placering af vandværk og kildepladser
- 1.5 Planens udarbejdelse, godkendelse og revision
- 1.6 Fordeling

#### 2. Organisation 6

- 2.1 Adresse- og telefonlister
- 2.2 Organisation ved normal driftssituation
- 2.3 Organisation ved unormal driftssituation

#### 3. Alarmeringsplan

#### 4. Information

- 4.1 Intern information af vandforsyningen
- 4.2 Ekstern information
- 4.3 Pressen

#### 5. Nødvandforsyning

#### 6. Handlingsplaner

- 6.1 Forbrugerhenvendelse vedrørende forurening/misfarvning af drikkevandet.
- 6.2 Forurening af ledningsnettet
- 6.3 Ledningsbrud, som medfører afbrydelse af forsyningen i delområder
- 6.4 Forurening af kildeplads
- 6.5 Forurening af vandbehandling
- 6.6 Strømsvigt
- 6.7 Indbrud
- 6.8 Nødforsyning af Strømmen Vandværk
- 6.9 Driftsleders forfald

## Bilag:

- Bilag 1 Tilkaldeliste
- Bilag 2 Liste over vandafhængige erhverv
- Bilag 3 Liste over sårbare forbrugere
- Bilag 4 Standardskema for modtagelse af anmeldelse af driftsforstyrrelser
- Bilag 5 Logbog
- Bilag 6 Skabeloner til radio/tv-meddelelser

## Indledning

Denne beredskabsplan er en selvstændig plan for Vorup Vandværk I/S.

Planen skal anvendes af vandforsyningen til at løse beredskabsopgaver i fredstid, i tilfælde af kriser som eksempelvis pludselige forureninger af ledningsnettet og kildepladser eller egentlige katastrofer på det øvrige anlæg, samt i krigssituationer.

### 1.1 Formål

Formålet er at skabe grundlag for, at der i indsatsfasen kan handles hurtigt, målrettet og koordineret, samt at der kan ske en optimal udnyttelse af vandforsyningens ressourcer i en krisesituation.

### 1.2 Lovgrundlag

Lovgrundlaget er:

- "Beredskabsloven", lovbekendtgørelse nr. 912 af 2. oktober 2000.
- "Lov om vandforsyning", lovbekendtgørelse 125 af 26. januar 2017 med senere ændringer og tilhørende bekendtgørelser.

### 1.3 Beskrivelse af Vorup Vandværk I/S

Vandværkets ledelse består af vandværksbestyreren og formanden  
Vandværkets forsyningsområde, der fremgår af figur 1, kan ses på oversigtskort der er ophængt på vandværket, Koldingvej 16A, 8940 Randers SV.

vandværkets



Figur. 1 Kort over forsyningsområde

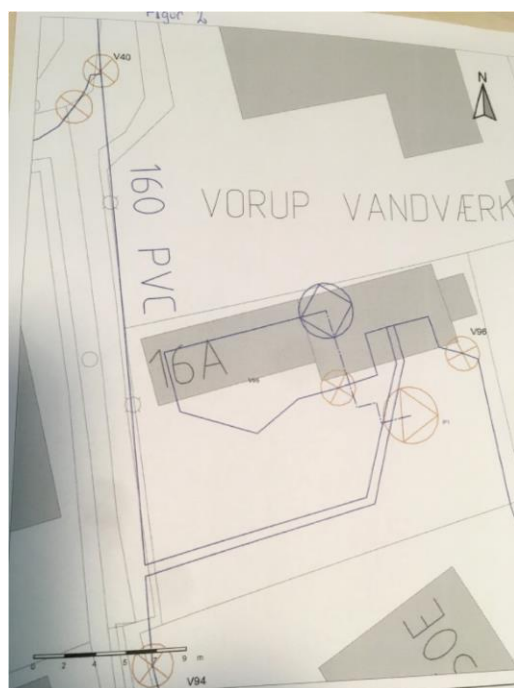
## 1.4 Placering af vandværk og kildepladser

Vandværket råder over følgende anlæg:

Koldingvej 16A, 8940 Randers SV.

Indvindingen til vandværkerne foregår på kildepladsen beliggende Koldingvej 16A, 8940 Randers SV.

Figur 1.2 Kort over kildeplads – Koldingvej 16A, 8940 Randers SV.



## 1.5 Planens udarbejdelse, godkendelse og revision

### Udarbejdelse

Denne plan er udarbejdet af Vorup Vandværk I/S. Planen er en selvstændig plan som refererer til den overordnede beredskabsplan for Randers Kommune.

Gennemgået af Beredskabschefen den: 1.9.2006

Revision.

Planen revideres løbende i det omfang udviklingen gør det nødvendigt, dog mindst en gang årligt af vandværksbestyreren.

## 1.6 Fordeling

Denne beredskabsplan for Vandforsyningen forefindes og vedligeholdes på følgende lokaliteter:

Plan nr.	Udleveret til		Bemærkninger
	Funktion	Navn	
1	Vandværksbetyrer	Jørn Johansen	Driftleder
2	Formand	Ole Jensen	Bestyrelsen
3	Produktionsteknolog	Jan Hansen	Randers Kommune
4	VVS	Steffen Kløve	Kronjyllands vvs
5	Entreprenør	Keld Ringgård	KRC entreprenør
6	El-instaljør	Jan	Vorup El A/S
7	Næstformand	Niels Peter Gudmundsen	Bestyrelsen
8	Bestyrelsesmedlem	Ole Søby	Bestyrelsen
9	Bestyrelsesmedlem	Søren Skipper Møller	Bestyrelsen
10	Bestyrelsesmedlem	JSteffen Kløve	Bestyrelsen

## 2. Organisation

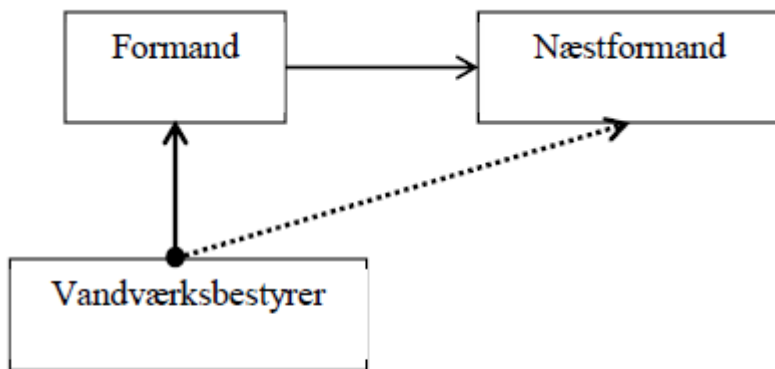
Det er i dette afsnit beskrevet hvordan Vorup vandværk I/S er organiseret i normale driftssituationer og hvordan organisationen ændres, i en unormal driftssituation.

### 2.1 Adresse- og telefonlister

Adresse- og telefonlister for relevante myndigheder, instanser og personer herunder vandforsyningens eget personale fremgår af bilag 1.

### 2.2 Organisation ved normal driftssituation

Vandforsyningen ledes i det daglige af vandværksbestyreren

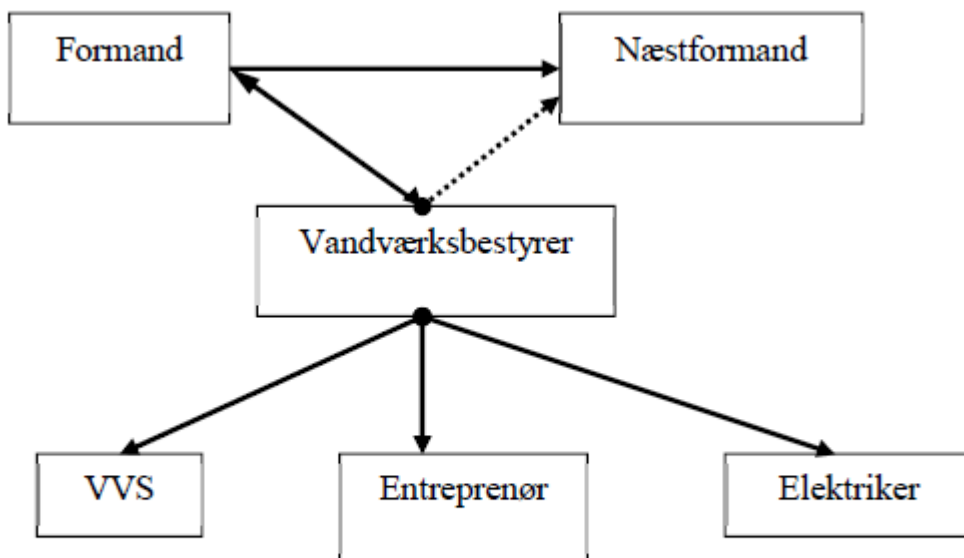


*Figur 2.1.1 Organisationsdiagram*

### 2.3 Organisation ved unormal driftssituation.

I tilfælde af en unormal driftssituation nedsættes følgende koordineringsgruppe:

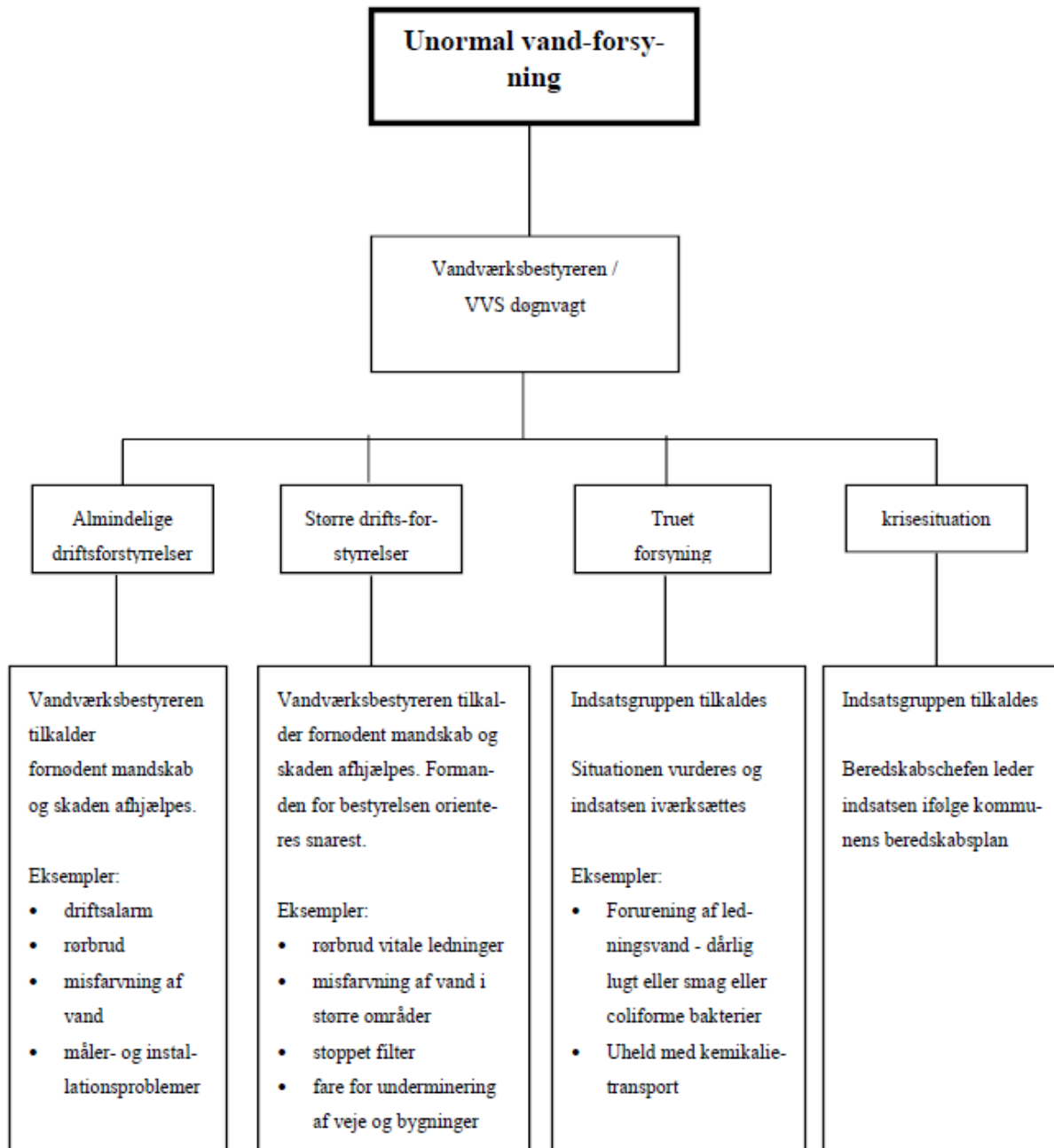
Vandværksbestyreren og vandværkets formand (i dennes fravær næstformanden) og afhængig af situationen vandværkets vvs – entreprenør – elektriker



*Figur 2.1.2 Organisationsdiagram*

### 3. Alarmeringsplan

Nedenstående alarmeringsplan viser hvordan henvendelser angående unormal vandforsyning håndteres, og hvordan driftsvagten skal reagere på henvendelsen.



## 4. Information.

I dette afsnit beskrives retningslinjer vedrørende information internt og eksternt herunder information af pressen.

### 4.1 Intern information af vandforsyningen

Ansvar.

Lederen af vandværkets indsats, jf. afsnit 2.2, har ansvaret for at orientere vandværkets bestyrelse/personale om den aktuelle situation.

Information af vandværkets bestyrelse/personale, skal omfatte:

- Løbende almen information (evt. via intern e-mail, opslag mv.).
- Information om i hvilket omfang vandværkets bestyrelse/personale må udtale sig til pressen, forbrugere mv., herunder information om hvordan der må og kan svares på henvendelser fra forbrugere (løbende opdatering kan være nødvendig).
- Information af vandværkets bestyrelse/personale om arbejdsmiljø/sikkerhed i forbindelse med forurening mv.

### 4.2 Ekstern information.

Ved pludselige hændelser, der betyder ændringer i vandværkets mængde, tryk og/eller kvalitet for et større antal forbrugere, skal information om hændelsen meddeles til forbrugerne. Meddelelse skal være straks og løbende under opklaringsarbejdet indtil situationen er normal igen.

Ansvar

Lederen af vandværkets indsats, jf. afsnit 2.2, udpeger en informationsansvarlig, som har ansvaret for ekstern information.

Denne information kan ske i form af følgende medier:

- Vandværkets hjemmeside
- Radio/tv
- Aviser
- Politiets højtalervogne
- Løbeseidler
- Personlig/telefonisk kontakt via SMS og/eller talebesked

Varsling.

Politiet er ansvarligt for eventuel varsling af befolkningen.

## **Det er vigtigt, at der også informeres, når problemet er løst.**

Følsomme forbrugere.

Vandværket skal være særlig opmærksom på at kunne varetage informationen af særligt følsomme forbrugere jf. bilag 3.

Forbrugerinformation.

Paradigma for forbrugerinformation fremgår af bilag 6.

### 4.3 Pressen

Systematisk information af pressen er vigtig, dels for at udnytte medierne som budbringer af information til forbrugerne, dels for at sikre en dækkende beskrivelse af situationen.

Ansvar.

Lederen af vandværkets indsats, jf. afsnit 2.2, udpeger en informationsansvarlig, som har ansvaret for information af pressen.

Pressemeddelelse.

Paradigma for pressemeddelelse fremgår af bilag 6.

## 5. Nødvandforsyning.

Nødvandforsyning skal etableres, såvel når normalforsyning er afbrudt, som når forurening af vandet er konstateret, og ikke kan afhjælpes.

Muligheder for nødforsyning.

Nødvandforsyning kan etableres ved:

- forbindelse til Strømmen Vandværk (Svendborgvej).
- Forsyning med tankvogne, palletanke o. lign.
- Rensning af vandet hos forbrugeren (eksempelvis kloring).
- Levering af fyldte vanddunke (28 l.)

Drikkevandskrav.

Nødvandforsyning skal som udgangspunkt altid overholde drikkevandskravene.

Nødvandforsyning skal holdes under bakteriologisk kontrol, og en sådan procedure fastlægges i hvert enkelt tilfælde i samråd med Styrelsen for Patientsikkerhed, Tilsyn og Rådgivning Nord.

Kan vandforsyningen ikke opretholdes med vand, der opfylder drikkevandskravene,



kan det efter drøftelse med Styrelsen for Patientsikkerhed, Tilsyn og Rådgivning Nord overvejes at udpumpe vand af en ringere kvalitet, som enten er egnet til drikkevand og madlavning efter forudgående kogning, eller ikke er egnet til drikkevand og madlavning (industrielle formål).

Ved forsyning med vand, som ikke opfylder drikkevandskravene, skal der suppleres med opstilling af tankvogne eller lignende til drikkevand.

Vandforsyning med vand, der ikke overholder drikkevandskravene kan være forsyning med ubehandlet råvand (forsyning via ledningsnettet udenom vandværkerne eller levering fra særlige brandhaner på råvandssystemet).

En eventuel beslutning om udpumpning af vand, der ikke har drikkevandskvalitet har de fordele, at de sanitære systemer kan anvendes, at industrier (ikke levnedsmiddelvirksomheder og andre virksomheder som fremstiller produkter, der stiller krav om drikkevandskvalitet) eventuelt kan fortsætte, samt at det normale brandberedskab fungerer.

Ved udpumpning af vand, der ikke opfylder drikkevandskravene, skal mulighederne for opdeling af ledningsnettet udnyttes, så ledningsnettet forurenes i mindst muligt omfang.

Prioritering

Hvis den normale drikkevandsforsyning ikke kan opretholdes med hensyn til kvalitet og kapacitet prioriteres vandforsyningen i følgende rækkefølge:

1. Drikkevand
2. Sanitærvand
3. Fødevarer-, el- og varmeproduktion
4. Anden industri

Brand.

Ved vandmangel eller ved forurening af ledningsvandet, der gør det uanvendelig til brandslukning, skal vagthavende indsatsleder underrettes, med henblik på, ved udkald til brand, at rekvirere supplerende tankvogn og slanger til vandforsyning fra naturlige vandreservoirs.

Følsomme forbrugere.

Med hensyn til de særligt følsomme forbrugere foretages følgende prioritering/opdeling:

- Prioritet 1: Forbrugere hvor der kan være sikker- og sundhedsmæssige interesser. Eksempelvis sygehuse, plejehjem, virksomheder med produktion af afgørende sikkerhedsmæssige interesser og dyrehold (hvor vandforsyning er af afgørende betydning).
- Prioritet 2: Forbrugere hvor der kan være væsentlige funktioner, som er af betydning for samfundsøkonomi og – funktioner. Eksempelvis skoler, lufthavne, læger, bestemte offentlige myndigheder og virksomheder med produktion af afgørende samfundsmæssig betydning.

- Prioritet 3: Øvrige interesser, eksempelvis forbrugere som har væsentlige økonomiske eller produktionsmæssige interesser.

I bilag 3 findes en oversigt over særligt følsomme forbrugere i forhold til ovennævnte prioritering.

## 6. Handlingsplaner.

Efterfølgende er vist specifikke handlingsplaner, der er udarbejdet:

1. Forbrugerhenvendelse vedrørende forurening/misfarvning af drikkevandet (isoleret henvendelse fra en enkelt forbruger).
2. Forurening af ledningsnettet.
3. Ledningsbrud, som medfører afbrydelse af forsyningen i delområder
4. Forurening af kildeplads
5. Forurening af vandbehandling
6. Strømsvigt
7. Indbrud
8. Nødforsyning af Strømmen Vandværk
9. Driftsleders forfald

### 6.1 Forbrugerhenvendelse vedrørende forurening/misfarvning af drikkevandet.

**Følgende handlingsplan beskriver handlingsforløbet ved enkeltstående forbrugerhenvendelser vedr. vandkvalitet. Hvis der modtages informationer om mere udbredt forurening handles i henhold til instruksen i afsnit 6.2**

Ved forurening hos en enkelt forbruger (isoleret henvendelse) skal følgende gennemføres inden yderligere og mere vidtgående aktiviteter iværksættes:

1. Noter tidspunkt for henvendelse i logbog (bilag 5)
2. Det kontrolleres om trykket i forsyningsledningen har været opretholdt (har der eksempelvis været ledningsarbejder i området).

**Bemærk:**

Hvis trykket ikke har været opretholdt i ledningsnettet, kan der være særlig risiko for, at der er strømmet foruren vand ind i ledningssystemet fra varmevekslere, industriinstallationer, byggepladser, landbrugsinstallationer mv.

**Bemærk:**

Hvis der har været ledningsarbejder eller trykket af anden årsag ikke har været opretholdt, kan der være en særlig risiko for, at der som følge heraf opstår problemer med snavset vand når ledningsanlægget igen tages i

brug. Årsagen er normalt, at belægninger i ledningerne rives løs.

3. Det sikres, at trykket i forsyningsledningen fortsat opretholdes til situationen er afklaret.

Hvis der er planlagt afbrydelser af vandforsyningen, som medfører at Forsyningstrykket fjernes, skal disse arbejder straks udskydes.

4. Forbrugeren besøges og vandkvaliteten bedømmes visuelt og ved lugt samt Interview af forbrugeren.

På grundlag heraf foretages en foreløbig situationsbedømmelse. Hvis det ,  
Vurderes at der kan være tale om en kritisk situation kontaktes Vandværkets driftsleder straks, hvorefter de efterfølgende aktiviteter iværksættes efter aftale med driftslederen.

5. Vandkvaliteten hos naboer og eventuelt i nærliggende brandstandere visuelt og ved lugt.

6. Det vurderes, om der kan være tale om en større driftsforstyrrelse eller en truet forsyningsituation.

Hvis det vurderes, at der kan være tale om en større driftsforstyrrelse eller en truet forsyningsituation orienteres formanden for bestyrelsen straks. Vandværksbestyreren tager efter en situationsvurdering stilling til det videre forløb herunder indkaldelse af indsatsgruppen.

Hvis det vurderes, at der er tale om en almindelig driftsforstyrrelse løses opgaven om nødvendigt ved at tilkalde nødvendigt mandskab.

## 6.2 Forurening af ledningsnettet.

Følgende 10 punkter beskriver en handlingsplan for bekæmpelse af en forurening af vandforsyningens ledningsnet.

Aktiviteterne er anført i den rækkefølge, som de forventes at skulle udføres i. Der vil dog ofte være tale om delvist parallelle forløb. **Der skal føres logbog under hele forløbet.**

Denne handlingsplan tager udgangspunkt i, at vandværksbestyreren eller formanden for bestyrelsen efter en situationsvurdering har vurderet, at der i den aktuelle situation er eller kan være tale om en kritisk forsyningsituation.

### **Logbog.**

1. Der startes straks på at indføre alle hændelser i logbog, henvendelse fra forbrugere, alle tiltag mv.

2. Indsatsgruppen indkaldes – kommandoposten oprettes på Randers Kommune I samarbejde med Kommunens Beredskabschef aftales indledende aktiviteter, som straks iværksættes til minimering af krisens omfang.
3. Indledende vurdering af om der kan være tale om en akut risiko en meget væsentlig vurdering er, om forureningen har en karakter, der nødvendiggør øjeblikkelig advarsel af forbrugerne, selv om der endnu ikke er skabt overblik over forureningens art, omfang osv. Hvis dette skønnes at være tilfældet, skal denne aktivitet omtalt under denne instruks pkt. 5 straks iværksættes.

**Eksempel:**

Situationer hvor der er konstateret alvorlige sygdomstilfælde, dødsfald mv. med mistanke om, at vandkvaliteten er årsagen hertil.

**4. Bestemmelse af forureningens art.**

Arten og farligheden af den opståede forurening betyder meget for hvilken type beredskab, der skal iværksættes. Derfor er en tidlig afklaring heraf vigtig.

Mulige former for forurening: Bakteriologisk forurening, kemisk forurening (fra vand, jord og luft) og radioaktivt nedfald.

**Metode:**

vandværksbestyreren og/eller formanden bedømmer vandkvaliteten ud fra lugt og en visuel bedømmelse samt interview af eventuelle anmeldere eksempelvis private forbrugere) og andre forbrugere i det berørte område. Så snart det er muligt, skal forureningens art bestemmes gennem kontakt til laboratorier og analysering af vandprøver.

**5. Afklaring af sundhedsrisiko og heraf følgende forholdsregler**

Embedslægen forestår afklaring af den aktuelle sundhedsrisiko og fastlægger heraf følgende forholdsregler.

**6. Bestemmelse af forureningskilden.**

Det er vigtigt hurtigst muligt at lokalisere forureningskilden, for hermed at kunne stoppe en fortsat forurening af vandforsyningen.

Mulige kilder kan bl.a. være:

Forurening fra kildepladser, forurening fra vandværk, forurening fra højdebeholder/ vandtårn, forurening fra indtrængning i ledningsnettet og forurening fra installationer hos forbrugerne (industri, landbrug, husholdning osv.).

**Metode:**

Gennem analyser af vandprøver mange steder på ledningsnettet og registrering af forbrugerhenvendelser indkredsnes forureningen, og kilden bestemmes.

Når kilden er lokaliseret, skal det vurderes, om der kan foretages tiltag til sikring mod fortsat forurening eksempelvis ved lukning af vandværker, pumpestationer mv.

**7. Bestemmelse af forureningens omfang/udstrækning.**

En nærmere fastlæggelse af forureningens omfang/udstrækning er vigtig. Hermed kan indsatsen målrettes, oprensning kan planlægges hvis kilden er lokaliseret og stoppet og eventuelle restriktioner i anvendelsen af vand, kan begrænses til det berørte område.

Omfang/udstrækning af forureningen bestemmes ved udtagning og analyse af vandprøver på ledningsnettet og hos forbrugere.

I takt med at forureningens omfang afgrænses, skal den fortsatte forureningsspredning minimeres ved sektionering af ledningsnettet/omlægning af forsyningsområder, så forsyningen til det forurenede område kun sker fra én ledningsforbindelse. Der må ikke lukkes for forsyningen idet det kan medføre tilbagesugning i ledningsnettet og derved forværre forureningen.

**8. Varsling og information af forbrugerne.**

Varsling af befolkningen iværksættes i henhold til beredskabsplanens afs.4.2.

Vandværket forestår som udgangspunkt kun varsling efter aftale med kommunens Beredskabschef.

**9. Afhjælpning af følgerne.**

Vandforsyningen skal bistå ved vurdering af behovet for etablering af nødvandforsyning samt etablering heraf.

**10. Gennemskylning af vandledninger**

Så snart forureningskilden er lokaliseret og bragt til ophør, skal ledningsnettet renses ved udskylning f.eks. ved åbning af brandhaner. Udskyllingen fastlægges ved beregning af vandmængder i ledningsnet mv. og kontrolleres ved udtagning af vandprøver til analyse efter nærmere aftale med Styrelsen for Patientsikkerhed, Tilsyn og Rådgivning Nord.

Efterhånden som ledningsanlægget tages i brug, skal der tages relevante analyser, der kan godkendes (efter aftale med Embedslægen), før vandet kan frigives til drikkevandsformål.

**11. Evaluering og erfaringsopsamling**

Når situationen er normaliseret skal indsatsen evalueres og erfaringerne skal nedskrives. Hvis forløbet giver anledning til ændring af beredskabsplanen skal disse ændringer foretages.

### 6.3 Ledningsbrud, som medfører afbrydelse af forsyningen i delområder

Ved ledningsbrud forstås akutte brud på ledningsnettet – sprængninger, overgravninger m.v.

1. Noter tidspunkt for henvendelse i logbog (bilag 5)
2. Bruddets omfang konstateres, hvorefter entreprenør tilkaldes og vvs adviseres.
3. Vandforsyningen afbrydes i delområdet – delområdet defineres ved hjælp af kortmateriale
4. Berørte forbrugere varsles via SMS og vandværkets telefonsvarer & hjemmeside rettes med oplysninger om lukningen
5. Følsomme forbrugere – forretninger, plejehjem - i delområdet orienteres om årsagen til lukningen og hvor lang tid lukningen forventes at tage
6. Efter reparation af ledningsbruddet skylles ledningsnettet ud fra brandhaner i området – ved store brud kan det være nødvendigt at foretage udskylningen fra brandhaner i udkanten af forsyningsområdet.

### 6.4 Forurening af kildeplads

Ved forurening af kildeplads forsøges det konstateret om det skyldes overfladeforurening.

1. Noter alle hændelser i logbog (bilag 5)
2. Formand (næstformand) orienteres
3. Er værket ramt kontaktes Strømmen Vandværk, for at sikre at de ikke er ramt. Er de ikke ramt etableres nødforbindelse til dem og Vorups vandværk lukkes ned.
4. VVS gruppen kontaktes for udskylning af ledningsnettet
5. Forbrugerne orienteres via Østjyllands Radio, Radio ABC/Alfa, Radio Randers, TV2-Østjylland.
6. Udbedring af opståede skader iværksættes
7. Værket sættes ikke i drift før der er taget vandprøver og disse opfylder drikkevands- kravene

### 6.5 Forurening af vandbehandling

Forurening af vandbehandling kan f.eks. være luftforurening – forurennet luft tilsættes filterprocessen – eller forurening af rentvandsbeholdere.

1. Noter alle hændelser i logbog (bilag 5)
2. Formand (næstformand) orienteres
3. kontaktes Strømmens Vandværk for at sikre at de ikke er ramt. Er de ikke ramt etableres nødforbindelse til dem og værket lukkes ned
4. VVS gruppen kontaktes for udskylning af ledningsnettet
5. Forbrugerne orienteres via Østjyllands Radio, Radio ABC/Alfa, Radio Randers, TV2-Østjylland.
6. Udbedring af opståede skader i værksættes
7. Været sættes ikke i drift før efter der er taget vandprøver og disse opfylder kravene til drikkevand

## 6.6 Strømsvigt

Er værket ramt af strømsvigt starter nødpumpeautomatisk.  
Denne kan køre ca. 45 min. på batteri og:

1. Logbog over samtlige hændelser føres
2. Vorup El A/S kontaktes med henblik på at få overblik over varigheden af strømafbrydelsen.
3. Formanden orienteres
4. Ved længerevarende strømafbrydelse kontaktes Strømmens Vandværk, hvis de ikke er omfattet af afbrydelsen.
5. Forbrugerne orienteres om nødforbindelsen via Østjyllands Radio, Radio ABC/Alfa, Radio Randers og TV2-Østjylland. Har trykket ikke været opretholdt opfordres forbrugerne til at skylle deres vandinstallationer igennem
6. Ved genetablering af strømforsyningen startes værket op igen og nødforbindelsen afbrydes.

## 6.7 Indbrud

Ved indbrud alarmeres vil det kun være ved konstateret fra naboer eller os selv.

1. Logbog føres over alle hændelser (bilag 5)

2. Omfanget af indbruddet konstateres
3. Politiet tilkaldes og formanden orienteres
4. Eventuelle skader ved indbruddet afhjælpes bl.a. ved tilkald af relevante håndværkere
5. Anmeldelse til forsikringselskab
- 6.8 Nødforsyning af Strømmen Vandværk

Ved anmodning fra Strømmen Vandværk etableres nødforsyningen via forbindelsen på Svendborgvej

#### 6.9 Driftsleders forfald

Administration, regnskaber, opkrævninger, bogføring m.v.: her kontaktes Microwa Data, Sverigesvej 1, 8450 Hammel, tlf. 70 25 99 22.

Drift af vandværket: her kontaktes Formanden for assistance, til anden løsning er fundet, tlf. 30 60 03 02

Døgnvagt: her kontaktes VVS Gruppen. Telefonsvarer rettes så den henviser til dem. Telefonsvarer rettes med hensyn til kontaktnumre, f.eks.:

Du har ringet til Vorup Vandværk. Drejer det sig om fakturaer, opgørelser m.v. kontaktes Microwa Data på telefonnummer 70 25 99 22. Drejer det sig om vandsprængninger m.v. kontaktes Kronjyllands VVS på telefonnummer 86 43 70 72, som oplyser vagtnumret uden for normal arbejdstid.

Tilkaldeliste

Bilag 1



<b>Tilkalderliste</b>	<b>Bilag 1</b>	
		Telefonnummer
Jørn Johansen Lutvej 1 8940 Randers SV	Vandværksbestyrer	25 69 34 17
Ole Jensen Obovej 3 8940 Randers SV	Formand	29 88 14 77/ 30 60 03 02
Peter Gudmundsen Sæbyvej 16 8940 Randers SV	Næstformand	86 43 72 43
Ole Søby Bastrups Allé 66 8940 Randers SV	Bestyrelsesmedlem	86 40 37 81
Søren Skipper Møller Klarinetvej 7 8940 Randers SV	Bestyrelsesmedlem	21 35 72 29
	Bestyrelsesmedlem	
8940 Randers SV		
Vagthavende indsatsleder Laksetorvet 8900 Randers C	Beredskabschef	89 15 15 15
Jan Hansen Laksetorvet 8900 Randers C	Døgnvagt	70 20 04 24
Jan Hansen Laksetorvet 8900 Randers C	Randers Kommune - tilsyn - Teknisk Forvaltning	89 15 16 44
Kronjyllands vvs -Steffen Søndre Borupvej 19 8940 Randers SV	VVS-installatør	86 43 70 72 / 23 63 98 52
KRC Keld Bøsbrovej 126 8940 Randers SV	Entreprenør	86 42 93 55 / 21 76 90 55
Vorup El / Jan Ribevej 3 8940 Randers SV	Elinstallatør	86 42 50 33 / 40 44 70 33
Grundfos Poul Due Jensens Vej 7 8850 Bjerringbro	Pumpeleverandør	87 50 50 50
A. Højfeldt A/S Mads Eg Damgårdsvej 52 7400 Herning	Brøndborer	97 12 02 22
Eurofins Danmark A/S Smedeskovvej 32 8464 Galten	Laboratorium	70 22 42 66 70 22 42 56 VAGT
Falcks Redningskops A/S Hadsundvej 55 8930 Randers Nø	Redningskops	70 10 20 30 112 (Alarm)

# Standardskema for modtagelse af anmeldelse af driftsforstyrrelse

## Bilag 2

Standardskema for modtagelse af anmeldelse af driftsforstyrrelse				
		Bilag 2		
Vagthavende / modtager af anmeldelse	Anmeldelse nr.			
Tidspunkt for anmeldelse	Dato	Kl.		
Anmelder – Navn	Tlf.	Adresse		
Sted for uheld / driftsforstyrrelse Gade / vej	Nr.	Andet		
Beskrivelse af uheld / driftsforstyrrelse - Miljøuheld				
Vandmangel / lavt tryk				
Ledningsbrud	Stort	Lille	Graveskade	
Forringet vandkvalitet	Farve	Partikler	Lugt	Andet
Vandværk / forsyningsområde der berøres				
Efterbehandling af anmeldelse - Afhjælpning af driftsforstyrrelse				
Berørte antal forbrugere	Virksomheder	Institutioner		Boliger
Forsyning afbrudt	Nej	Ja	Antal timer	
Beredskabssituation afmeldt	Dato	Kl.	Signatur	
Bemærkninger:				
Anmeldt til 112	Dato	Kl.		



## Skabeloner til radio/tv-meddelelser, opslag og løbesedler Bilag 4

Vorup Vandværk I/S

Driftsforstyrrelse ved vandforsyningen

Skabeloner / eksempler på meddelelser i radio/tv, avis, løbeseddel og opslag

Meddelelse 1: Ledningsarbejde

Meddelelse 2: Ledningsbrud

Meddelelse 3: Bakteriologisk forurening

Meddelelse 4: Kendt / Ukendt forurening

Meddelelse 5: Afmelding af beredskabssituation

### Bilag 4.1

#### Ledningsarbejde

Det meddeles herved, at der vil blive lukket for vandet den mellem kl.     og kl.     på grund af ledningsarbejde i

Vandet kan være uklart på grund af ændret strømning i rørene, men det vil aftage efter et stykke tid.

Undgå eventuelt at anvende vandet til tøjvask, så længe det er uklart. Det er ikke sundhedsskadeligt at anvende vandet.

Hvis De ønsker yderligere oplysninger er De velkommen til at kontakte vandværksbestyreren på telefon 25 69 34 17

Venlig hilsen

Vorup Vandværk A.M.B.A

Ole Jensen - Bestyrelsesformand

BILAG 4.2  
Bilag 4.2

**Ledningsbrud:**

Det meddeles herved, at der dato /kl. Er sket et ledningsbrud på vandledningen i . Vandforsyning arbejder på at udbedre skaden. Vandet kan være uklart på grund af ændret strømning i rørene, men det vil aftage efter et stykke tid. Undgå eventuelt at anvende vandet til tøjvask, så længe det er uklart. Det er ikke sundhedsskadeligt at anvende vandet.

Vandforsyningens kontaktperson er Jørn Johansen telefon 25 69 34 17 .

**Ved stort ledningsbrud og truende vandmangel:**

Forbrugerne anmodes om at være tilbageholdende med vandforbruget indtil ledningsbruddet er repareret.

Der vil blive orienteret løbende om ledningsbruddet på [www.vorupvand.dk](http://www.vorupvand.dk)

**Ved Etablering af nødvandforsyning:**

Der vil blive etableret nødvandsforsyning.

Venlig hilsen

Vorup Vandværk A.M.B.A

Ole Jensen

Bestyrelsesformand

BILAG 4.3

## Bilag 4.3

### **Bakteriologisk forurening**

#### **Udsendes i samråd med embedslægen.**

Vorup Vandværk I/S har ved rutine / almindelig / anden kontrol konstateret, at der er forhøjet bakterieindhold i vandet i området . Det tilrådes at koge vandet inden det bruges som drikkevand eller til madlavning.

Vandet kan fortsat anvendes til badning, vask og toiletskyllning. *Evt. uddybning ved*

*Embedslægen 72 22 79 70.*

Vandværket arbejder på at finde årsagen, udbedre forholdene og udskylle ledningsnettet.

Denne udskylning af vandledninger kan i nogle områder medføre misfarvning af vandet fra løsrevne belægninger i rørene.

Vandværket kontaktperson Jørn Johansen, telefon 25 69 34 17. Der vil blive orienteret

løbende om forureningen i radio/tv og på vor hjemmeside [www.vorupvand.dk](http://www.vorupvand.dk).

#### **Ved etablering af nødvandforsyning:**

Der vil blive etableret nødvandforsyning.

Venlig hilsen

Vorup Vandværk A.M.B.A

Ole Jensen

Bestyrelsesformand

## BILAG 4.4

## Bilag 4.4

### **Kendt / Ukendt forurening**

Udsendes i samråd med Styrelsen for Patientsikkerhed, Tilsyn og Rådgivning Nord.

Vorup Vandværk I/S har ved rutine / almindelig / anden kontrol konstateret, at

vandet i området \_\_\_\_\_, er

1. blevet forurenede med \_\_\_\_\_. Uddybes af Styrelsen for Patientsikkerhed, Tilsyn og Rådgivning Nord.

2. forurenede med et stof, som giver sig udslag i smag / lugt / farve. Vandprøver er sendt til analyse, men der foreligger endnu ikke resultater, som kan identificere stoffet, så det er muligt at vurdere, om det er sundhedsskadeligt, og hvor forureningen kommer fra.

Det tilrådes, at vand til at drikke og vand til madlavning hentes ved vandtanke, som

Beredskabsforvaltningen har opstillet \_\_\_\_\_, \_\_\_\_\_ og \_\_\_\_\_.

Vandet fra vandledningsnettet kan fortsat anvendes til badning, vask og toiletskyllning. Evt. uddybning ved Styrelsen for Patientsikkerhed, Tilsyn og Rådgivning Nord.

Vandforsyningen arbejder på at finde årsagen, udbedre forholdene og udskylle ledningsnettet. Denne udskylning af vandledninger kan i nogle områder medføre misfarvning af vandet fra løse belægninger i rørene.

Vandværket kontaktperson Jørn Johansen, telefon 25 69 34 17. Der vil blive orienteret

løbende om forureningen i radio/tv og på vor hjemmeside [www.vorupvand.dk](http://www.vorupvand.dk).

### **Ved etablering af nødvandforsyning:**

Der vil blive etableret nødvandforsyning.

Venlig hilsen

Vorup Vandværk A.M.B.A

Ole Jensen

Bestyrelsesformand

## BILAG 4.5

### Bilag 4.5

#### **Afmelding af beredskabssituation**

##### **Ved ledningsbrud**

Vorup Vandværk I/S har udbedret bruddet på vandledningen i . Vandforsyningen

fungerer igen normalt. Vandet kan være uklart på grund af ændret strømning i rørene, men det vil aftage efter et stykke tid. Undgå eventuelt at anvende vandet til tøjvask, så længe det er uklart. Det er ikke sundhedsskadeligt at anvende vandet.

##### **Ved forurening udsendes i samråd med Styrelsen for Patientsikkerhed, Tilsyn og Rådgivning Nord.**

Vorup Vandværk I/S har

1. fundet og afværget kilden til den forurening, der den seneste tid har påvirket vandkvaliteten i området . Vandet kan derfor atter anvendes til drikkevand og madlavning, såfremt det lugter og smager normalt.
2. udskyllet vandledningsnettet i området , så den forurening, der den seneste tid har påvirket vandkvaliteten, kan ikke længere spores. Vandet kan derfor atter anvendes til drikkevand og madlavning, såfremt det lugter og smager normalt.

Vandværket arbejder fortsat på at finde kilden til forureningen og indtil den er fundet, opfordres borgerne til at være opmærksomme på, om vandet på ny skulle få dårlig lugt eller smag og i så fald straks kontakte Vandforsyningen på telefon 25 69 34 17. Det kan heller ikke helt udelukkes, at der findes enkelte små lommer i ledningsnettet med vand, der stadig er forurenede.

Venlig hilsen

Vorup Vandværk A.M.B.A

Ole Jensen

Bestyrelsesformand